

# 平成28年度 信楽福祉会 信楽荘 事業報告

社会福祉法人 信楽福祉会

## 社会福祉事業

### (1) 第1種社会福祉事業

特別養護老人ホーム「信楽荘」

小規模特養	30名
ユニット型特養	60名

### (2) 第2種社会福祉事業

(イ) 老人デイサービス事業 「信楽荘デイサービスセンター」

通常型通所介護 定員 40名  
(月～金曜日)

(ロ) 老人短期入所事業 「信楽荘ショートステイサービス」

定員 18名

(ハ) 認知症対応型共同生活介護 グループホーム笑楽

2ユニット18名

## 公益事業

(1) 信楽荘居宅介護センター

# 平成28年度 社会福祉法人 信楽福祉会 事業報告

## 基本理念

1. 誰もが住み慣れた地域の中で、安全かつ安心して普段と変わらない、その人らしい生活が続けられるような憩いの場を提供します。
2. 家族や地域の方々にサポートしていただきながら、ご利用者の立場にたち、プライバシーや基本的人権を配慮しながら、その人らしい自律した社会生活が送れるよう温かいサービスの提供を目指します。

## 信楽荘

### 「信楽荘 理念」

Welfare しがらき 共に笑い 伴に生きる

(繋がる幸せ 広がる幸せ)

### 「信楽荘 職員の心構え」

- 一. 私たちは、「思いやりのある」「温かい心」で介護に努めます。
- 一. 私たちは、「謙虚な姿勢」で「誠意ある質の高いサービス」に努めます。
- 一. 私たちは、「専門職」として「技術の向上」をめざし最善を尽くします。
- 一. 私たちは、「愛され」「親しまれ」「信頼されている」施設をめざします。  
基本的理念を達成するため「信楽荘職員の心構え」を全員が周知徹底し、職員のモラルの向上を図りご利用者へのサービス向上に努めました。

## 特別養護老人ホーム 信楽荘 施設介護課（ふらわぁ）

毎日を笑顔で過ごせるよう、思いやりのある、温かい心で介護に努めて参りました。入居者一人ひとりの持っている「こだわり」や、一人ひとりが生きてこられた歴史を大切に、その人がその人らしく暮らせるような支援に努めてきました。生活空間については、入居者の状態や好みに合わせて、生活の場のしつらえを変更しながらくつろげる空間の提供にも努めました。車椅子の老朽化により、使いづらくなった車椅子を新しく購入することで快適に生活できるようになりました。又介助用リフトを導入することで、より安全に移乗ができ、職員の身体の負担の軽減や腰痛予防にも効果がありました。年に2回の日帰り旅行では、入居者の笑顔はもちろん、職員のストレス解消にもなりました。家族には、担当職員がお手紙で近況報告をすることで面会も増え風通しの良い施設作りができました。

職員につきましては、自職場の課題について月に1度の定例会議で話し合い、統一したケアができるよう勉強会などを開催し、質の向上に努めました。

### **短期入所生活介護（ショートステイ たんぽぽ）**

安心・安全に利用していただけるようにサービス提供を行いました。毎日の定例会議では、転倒・転落リスクについて情報を共有し居室環境整備の見直しを行いました。

介護リフトの導入、新しい車椅子の購入など介護用品についても出来る限り整えることができました。個別ケースファイル内に、個人のバイタル履歴をファイルすることで、バイタル値の指標がひと目で解るようになり以前よりも早い対応判断が可能となりました。

緊急時対応に困らないように、また受診時に正確な情報提供ができるように、個別ファイル基本情報用紙の変更や、医療的な情報も看護課と正確に共有するため看護日誌内容の変更を行いました。

新規利用者には、詳しい説明と事前の施設見学の依頼を継続することで、ご家族の不安の解消になりました。

### **ユニット棟（青空・大樹・煌き）**

入居者に自分が必要とされていることを感じてもらえるよう一人ひとりの可能性や能力を探っていき生活意欲が高まるような工夫をしてきました。入居者と職員の壁を作らずに共に歩んで行けるよう最善を尽くしました。

今の時間を大切にして、「ここに入居してよかった」と思われることをコンセプトに、市内・県外の外出・農作物耕作・おやつ作りなどを実施しました。

入居者を支える職員には、定期的な研修・定例会議・介護福祉士取得のための実務者研修受講・勉強会実施など個々の職員能力を存分に発揮して、持つ能力が決して無駄にならないように取り組みました。

### **グループホーム笑楽**

グループホーム笑楽は開設から3年が経ち、この1年の間に5名の入居者が退所や死亡により入れ替わりました。1月に入ってからノロウイルス感染の疑いの方が数名出たことで、居室・トイレのこまめな消毒や清掃・換気の必要性を感じ徹底的に実施して乗り越える事ができました。

6月にはひだまり側にウッドデッキが完成し、くつろげるスペースができいつでも外に出て緑を楽しんだり、洗濯物を干して頂くことが出来るようになりました。

7月には3回目の外部評価があり、大変良い結果をいただきましたことは、職員のモチベーションにも繋がりました。

職員の資質向上のため月1回の定例会議に於いて処遇、業務内容の見直しを行い入居者の安定した生活の提供を考えてまいりました。

## 通所介護（デイサービス）

デイサービスセンターでは、信楽荘理念・信楽荘職員の心構え、デイサービス基本方針をもとに、利用者個々のケアプランに基づいた活動を通し、職員と共に楽しみ、居心地の良い場所作り、利用者に寄り添ったケアができるよう努めて参りました。

体操やアクティビティを継続することにより自ら進んで歩行や更衣にも自力で取り組まれることが増え、互いに切磋琢磨する姿を拝見し嬉しく思っています。また頭の体操やゲームなどにより笑顔が多く見られるようになりました。

利用者からは「デイサービスに来ると笑ったり・話ができて楽しい」との声を多く頂いております。

咽詰り予防、誤嚥予防のための食前体操も継続していきます。

デイサービス定例会議では、利用者の処遇の確認、見直しの為の話し合い、知識を豊富にするための勉強会を行いました。

今年度には、接遇マナー・認知症の特徴とコミュニケーション・感染症対策・身体拘束防止（スピーチロック演習）・リスクマネジメント・健康体操の勉強会を行いました。

演習をすることで利用者の立場になり、職員の声掛けや態度を改めて見直すきっかけとなりました。

今年度のご利用数は、1日平均30名となりました。

## 居宅介護支援事業

在宅高齢者の方々に対し、様々なニーズに応えるべく各関係機関やインフォーマルサービス及び地域住民の方々との連携を行って参りましたが、昨年同様に民生委員の方々と共に交流会を図ることが出来ました。

また病院との繋がりについては、医療連携情報により、以前より安心して自宅に帰っていただける環境作りができています。信楽地域の医療を考える会発足から2年、地域の事業所同士の顔の見える関係ができたのが大きな進歩でした。医療依存度の高い利用者の対応が増加し、ケアマネージャーの質の向上が今後の大きな課題です。

利用者のニーズを把握する点については、より深く関わり本人のニーズを把握する事ができたように思われます。今年度はサービス事業所も増え、利用者にとって選択できる環境になりつつあることは大変嬉しいことです。

担当利用者数の伸びは昨年度と同様に、あまり伸びておりませんが、その分利用者に関わる事ができました。

## 栄養調理管理課

利用者の状況、状態にあった栄養ケア計画を作成して、安全、安心な食事の提供に努めてまいりました。毎日の食事には、季節が感じられる、社会の習慣が思い起こせる、今ま



での生き甲斐のある生活が維持、継続できる食事提供を目指してまいりました。

行事食として、例年とは違い、施設内納涼祭での屋台形式や、バイキング、敬老祝賀会では、和洋折衷バイキング、新年会では手作り幕の内弁当のお食事会を楽しんでいただきました。

また季節ごとの慣習に関わる食事を取り入れ、赤飯・すき焼き鍋・クリスマスケーキ・にぎり寿司等で利用者に楽しんでいただきました。

このように食事から利用者の楽しみを広げるのは勿論、調理師の発想、技術を磨く場となり、職員のやりがいにも繋がりました。食事を通して、健康維持増進、精神安定、社会参加に寄与できたと考えております。

## 看護課

入居者がその人らしく健康で楽しく暮らせるよう、日常の観察・情報収集・情報の共有を行い疾病の早期発見に努めました。

必要に応じた病院受診（211名）入院（34名）に関わる情報提供、急変時の迅速な対応や日々の適切な処置を行い、医療機関との連携に努めました。救急車要請4回・褥瘡交換15名インシュリン注射・フォルテオ注射5名＋ショート利用者

入居者及び職員の健康管理については、健康診断の実施（87名）インフルエンザ予防注射の計画と実施をし嘱託医に報告することで必要な精密検査に繋がりました。

医療・看護に関する職員のスキルアップでは、施設内職員研修への参加や外部研修への参加、医学雑誌やインターネット等を活用し新しい知識、情報を得、互いに共有できました。

現在2名の看取りの利用者がいますがケアが充実していると考えます。今後も介護福祉士と共により良い最期を迎えられるよう努力してまいります。

## 防火・防災対策

防火・防災に向け「具体的な避難方法の周知と職員一人ひとりの意識の向上」を図るため、2回の避難訓練、消火器・消火栓の訓練 1回の緊急連絡網訓練を今年度も実施しました。今年度より災害時における緊急避難場所として施設及び土地を使用することになり、地震、風水害等の災害が発生した場合、地域住民の安全を確保するための緊急避難場所であることを職員が意識すること

## 職員体制・職員の処遇

職員のモラルの向上を図るために「信楽荘 理念」「信楽荘職員の心構え」を唱和し利用者の立場に立ち温かいおもてなしができるよう常に心がけてきました。

職員の質のレベルアップ、適切な人事考課の仕組み作りの第一歩として、施設全体で共通の自己評価票を検討し、今年度個人面談で使用しました。

事故防止についても、取り組みが停滞・マンネリ化せず取り組みの振り返りや可視化、継承が可能となるよう、今年度も各部署の取り組み発表会を企画し、開催しました。

又、各種の研修会への積極的な参加を促し、職員会議や定例会議において復命会を行い、さらに新人研修・施設内研修を実施しました。職員の資質向上を図り、合わせて各種資格の取得を奨励しました。

今年度は介護技術チーム（プロジェクトチーム）を立ち上げ各部署の技術の底上げ、チーム全体の質の向上に繋げるための準備をしました。

## 地域との連携・施設の地域開放

学校関係・保育所・町文化祭作品展展示・見学等との関わりを深め利用者とのふれあいや納涼祭・運動会等の行事にも積極的に参加し交流を図りました。

又施設の広報誌（老寿）を3回発行し地域に情報公開を行いました。同時に「信楽荘便り」として、2ヶ月に1度、新聞に折り込みチラシを入れ、今年度は「権利擁護の考え方」[ケアマネージャーってどんな人？]「ショートステイの役割」について取り上げました。風通しの良い施設作りの一貫として幅広く地域の皆さんに知っていただくためのPRのきっかけとなりました。

## ボランティアの受け入れ

町内全域の有志の方々による清掃ボランティアの受け入れや、日赤奉仕団による昼食献立ボランティアの受け入れ、将棋ポイントボランティア、民生委員さんによる清掃奉仕、年末餅つき大会のお手伝い、家族会の方の年末大掃除とたくさんのボランティアの方に支えられました。

今年度の慰問は、民謡・日本舞踊・コーラス・大正琴・ハンドベルなど10組の慰問ボランティアの受け入れを行い利用者に楽しんでいただきました。

## 施設管理の取り組み・企画室

管理職制度による毎月の定例管理職会議において施設内の業務や環境の改善、委員会の充実など職員間の連携を図るよう務めてきました。

企画室に於いては今年度、新理念の周知徹底のため委員会や職員会議などで唱和をし、浸透しつつあります

また信楽荘のフェイスブックを作成し行事などの記事を投稿し、地域の皆さんに知って頂く良い取り組みとなりました。

グループウェアサイボウズ Live（無料ソフト）を活用して、チーム内の情報も共有することが出来ました。（信楽荘全体の行事・企画室の議事録、企画案、進捗管理・宿直の連絡）新業務ソフトにつきましては、企画室メンバーを中心に次期介護ソフトについて検討しH29/4/1本格運用開始しました。記録のスピードアップ・ペーパーレス化をさらに進める。

## 樹の郷

### 社会福祉事業

(1) 第1種社会福祉事業

特別養護老人ホーム「樹の郷」

ユニット型特養

定員 110名

(2) 第2種社会福祉事業

(イ) 老人デイサービス事業 「樹の郷デイサービスセンター」

小規模型 通所介護

定員 15名

(月～金曜日)

(ロ) 老人短期入所事業 「樹の郷ショートステイサービス」

定員 10名

### 公益事業

(1) 樹の郷居宅介護センター

## 樹の郷基本理念

「樹の年輪 樹の温もり 絆と共に」

村人さんを取り巻く私たちが一丸となって  
村人さんの思いに寄り添い  
村人さんを支えていきましょう

「木造」という暖かみのある建物で、その木の暖かさなど、いろいろな暖かさを利用者にも、提供できる「樹の郷」を目指します。

愛情と優しさと思いやりを基本とし、職員・家族、地域の三者が互いに絆を深めあって、村人（入居者）を大きく包み込み、大木へと成長を遂げられる施設を目指します。

## 樹の郷行動指針（合い言葉）

- 一つ、寄り添う心。
  - 一つ、家族や地域との結びつき。
  - 一つ、常に新しい気築きを求めて。
- 私たちは、温もりのある、樹の郷を目指します。

## 特別養護老人ホーム樹の郷（太陽、月、泉、緑、光、大地の村）

平成27年度は、特養の定員を110名に変更しました。また介護保険制度が大幅に改正され介護報酬が大幅に減額されました。大変厳しい状況ではありますが、これまでと変わらない施設での生活を過ごして頂けるよう施設内外の行事やイベントを企画し楽しんでいただきました。ケアプランについては、施設ケアマネジャーを中心に生活相談員、ユニットリーダー、担当ケアワーカーや看護師などの多職種と連携をとり、家族様にも担当者会議に出席を頂きケアプランの作成を行いました。

村人様がさらに快適に暮らしていただけるよう必ず月1回はユニット会議、村会議を行い、ケアプランに基づく処遇の統一や、介護についての勉強会、職員の意識の統一、事故防止（リスクマネジメント）については、アクシデント報告書やヒヤリハット報告書を分析し、ユニット職員全員で事故が防げるよう取り組みを行いました。

また様々なレクリエーションや行事、外出等を行いました。委員会活動は、サービス向上、苦情、事故防止、行事の各委員会を開催し、村人様が快適に施設生活を過ごしていただけるように行いました。身体拘束については、委員会活動で人権を尊重した介護が出来るよう話し合いをしました。

## 短期入所生活介護（ショートステイ、光の村）

平成27年4月15日に定員を20名から10名に変更しました。稼働率は平均86%でした。利用者が快適に過ごして頂く為に居室内やリビングの設えを工夫し、笑顔をもっと増やせる様に、利用者目線での支援を行い利用者様の意思を尊重した介護を行いました。職員や利用者同士とのなじみの関係作りを進めました。

利用者については水口の方を中心に利用して頂き、甲南、甲賀、土山方面や日野町や竜王町の方などもご利用頂きました。在宅生活が長く続けられるよう、残存機能を活用しADLの維持を目指し、レクリエーションを積極的に行いました。在宅のケアマネジャーと連携を取り、担当者会議にて他事業所や家族様と情報を共有し、利用者処遇の向上に努めました。

## 通所介護（デイサービス）

今年度については、主に水口町の方が利用され、稼働率は47%で昨年度とほぼ同じですが、今年度より介護報酬が大幅に減額されておりかなり厳しい状況になっています。新規利用者を増やすべく今後とも居宅ケアマネに働きかけていきます。

介護予防を含め利用者個々のケアプランに基づき、日常生活上のお世話や個別の機能訓練、レクリエーションを通じ、楽しく居心地の良い場所の提供を目指し実施しました。デイサービスを利用することによって在宅生活が充実し、利用者様の社会的孤立感の解消および心身の機能の維持並びに利用者の家族の身体的および精神的負担の軽減を図りました。

## 居宅介護支援センター

在宅の高齢者に対し様々なニーズに応じていくため、1名のケアマネジャーではありませんが、水口町の方を中心に平均32名の方のケアマネジメントを各関係機関と連携をとりながら行ないました。

様々な利用者のニーズを的確に把握し、サービスにつなげられるよう支援を行いました。積極的に要支援の方を受け入れ、その方が要介護になられても支援できる体制をとりました。

## 職員体制、職員処遇

研修委員会にて研修計画を作成し、事故防止や感染対策、職員の健康管理や人権学習等の各種研修会を実施しました。職員の資質向上を目指し各種資格の取得を奨励しました。

## 利用者の健康管理

石塚内科クリニック石塚泉医師のもと村人様110名の健康管理を、看護師を中心に行

いました。また今村医院の常見医師については精神科を中心に診察して頂きました。感染対策については、年度末にインフルエンザ感染症が発生しましたが、適切に対処する事により感染拡大を防止しました。

感染対策委員会は看護師を中心に各職種が共同でインフルエンザやノロウイルス対策をし、感染対策教育についても積極的に取り組みました。

## 栄養管理（給食関係）

委託業者と管理栄養士が連携をとりながら、利用者様への食事提供については季節や行事などに合わせメニューを工夫し、利用者様に食事を楽しんでいただける取り組みを行いました。毎月の体重測定を行い、個人の状況、状態にあった栄養ケアマネジメントを多職種と連携をとりながら作成して、利用者の生きる意欲や楽しみにつながる食事の提供を行いました。

## 防火防災対策

樹の郷は木造建築である為、防災については細心の注意をし、万が一の火災や災害の発生に備えて、避難訓練、消防訓練、通報訓練を7月、11月、3月と行いました。非常用備蓄品については、賞味期限などをチェックし、不足分については整備をしました。

消防設備の点検についてはサンアラーム（株）にて8月と2月、また日々の点検については防火管理者が行いました。

## 地域との連携、ボランティアの受け入れ

施設行事やイベントなど地域の方に知っていただく為、広報誌を伴谷地域の新聞折り込みに入れ配布しました。伴谷自治振興会の文化祭に作品を展示し、見学をさせていただきました。

伴谷東小学校との交流を行いました。4年生の方が樹の郷に来ていただき村人様との交流を行いました。また運動会には招待を受け、見学と玉入れに参加しました。音楽会については見学をさせていただきました。4年生を対象に認知症とはどのような病気かに行った内容を伴谷小学校にて講義を行いました。

ボランティアについては甲賀市のボランティアポイント制度を利用した方やその他舞踊の慰問、紙芝居、書写、話し相手、施設内清掃等を行って頂きました。

# 平成28年度 事業別実績報告

特別養護老人ホーム 信楽荘

平成29年6月18日

## 1、総括

### 2、年間入所(利用)者数 (28.4.1～29.3.31)

平成29年6月18日

月	4月	5月	6月	7月	8月	9月	10月	11月	12月	1月	2月	3月	合計
種別													
延人数	3,174	3,279	3,143	3,273	3,194	3,100	3,238	3,095	3,292	3,219	3,072	3,117	38,196
利用人数	108	108	107	108	108	110	109	107	107	111	108	108	1,299
当月日数	30	31	30	31	31	30	31	30	31	31	29	31	366
1日当り平均人員	105.8	105.8	104.8	105.6	103.0	103.3	104.5	103.2	106.2	103.8	105.9	100.5	104.4
入所者数	2	2	1	2	1	2	1	1	3	2	1	2	20
退所者数	2	3	0	2	2	1	1	2	2	2	1	2	20
入院者数	69	70	102	78	142	112	66	105	34	60	94	234	1,166
1日当り平均人員	2.3	2.3	3.4	2.5	4.6	3.7	2.1	3.5	1.1	1.9	3.2	7.5	3.2

### 3、信楽荘施設全体職種別職員数 (29年3月31日現在)

職種 形態	施設長 管理者	副施設長	事務長	課長	管理職 合計	総務	介護支援	生活	看護師	介護員	管理	調理員	業務員	職員 合計
						事務	専門員	相談員	機能訓練 指導員		栄養士			
施設全体(SS含)	正職	1	1	1	5	8	5	2	2	4	41	1	5	60
	パート						2			5	15		2	29
デイサービス	正職	1 (兼)			1 (兼務)	1			1	1	7			9
	パート									1	2		2	5
グループホーム	正職	1 (兼務)				1					8			8
	パート							1			10			11
居宅支援	正職	1 (兼)			1 (兼務)	1		3						3
	パート						1	1						2
合計		4	1	1	7	13	8	7	3	11	83	1	7	127

### 4、年間行事実施内容

別紙の通り

### 5、各種職員研修および会議、介護体験・ヘルパー・介護福祉士養成学校実習受入、

施設交流訪問、各種慰問等ボランティア、各種奉仕、荘内会議・委員会、

別紙の通り

### 6、その他

# 平成28年度 事業別実績報告

## 1、小規模特養(従来型多床室) [定員:30名]

平成29年6月18日

	4月	5月	6月	7月	8月	9月	10月	11月	12月	1月	2月	3月	合計
利用者数	30	30	30	30	31	30	30	30	30	30	30	30	361
延べ人員	869	905	900	909	892	861	868	865	930	914	865	853	10,631
当月日数	30	31	30	31	31	30	31	30	31	31	29	31	366
1日当り平均人員	29.0	29.2	30.0	29.3	28.8	28.7	28.0	28.8	30.0	29.5	29.8	27.5	29.0
稼働率(%)	96.6	97.3	100.0	97.7	92.8	95.7	93.3	96.1	100.0	98.3	99.4	91.7	96.6
利用金額(万円)	1,074	1,130	1,108	1,090	1,090	1,093	1,127	1,105	1,160	1,138	1,025	1,133	13,273

## 2、ユニット型特養 [定員:60名]

	4月	5月	6月	7月	8月	9月	10月	11月	12月	1月	2月	3月	合計
利用者数	60	60	59	60	59	62	61	59	59	63	60	60	722
延べ人員	1,765	1,816	1,719	1,837	1,774	1,713	1,840	1,729	1,804	1,778	1,687	1,737	21,199
当月日数	30	31	30	31	31	30	31	30	31	31	29	31	366
1日当り平均人員	58.8	58.6	57.3	59.3	57.2	57.1	59.4	57.6	58.2	57.4	58.2	56.0	57.9
稼働率(%)	98.1	97.6	95.5	98.8	95.4	95.2	98.9	96.1	97.0	95.6	97.0	93.4	96.5
利用金額(万円)	2,125	2,322	2,250	2,305	2,266	2,276	2,378	2,312	2,396	2,313	2,072	2,376	27,391

## 2、ショートステイ [定員:18名]

	4月	5月	6月	7月	8月	9月	10月	11月	12月	1月	2月	3月	合計
利用者数	67	72	72	71	69	69	66	63	68	62	69	67	815
延べ人員	404	472	471	456	459	460	488	415	472	425	426	460	5,408
当月日数	30	31	30	31	31	30	31	30	31	31	29	31	366
1日当り平均人員	13.5	15.2	15.7	14.7	14.8	15.3	15.7	13.8	15.2	13.7	14.7	14.8	14.8
稼働率(%)	67.3	76.1	78.5	73.5	74.0	76.7	78.7	69.2	76.1	68.5	73.4	74.2	73.9
利用金額(万円)	519	445	488	495	536	547	535	540	525	493	406	425	5,954

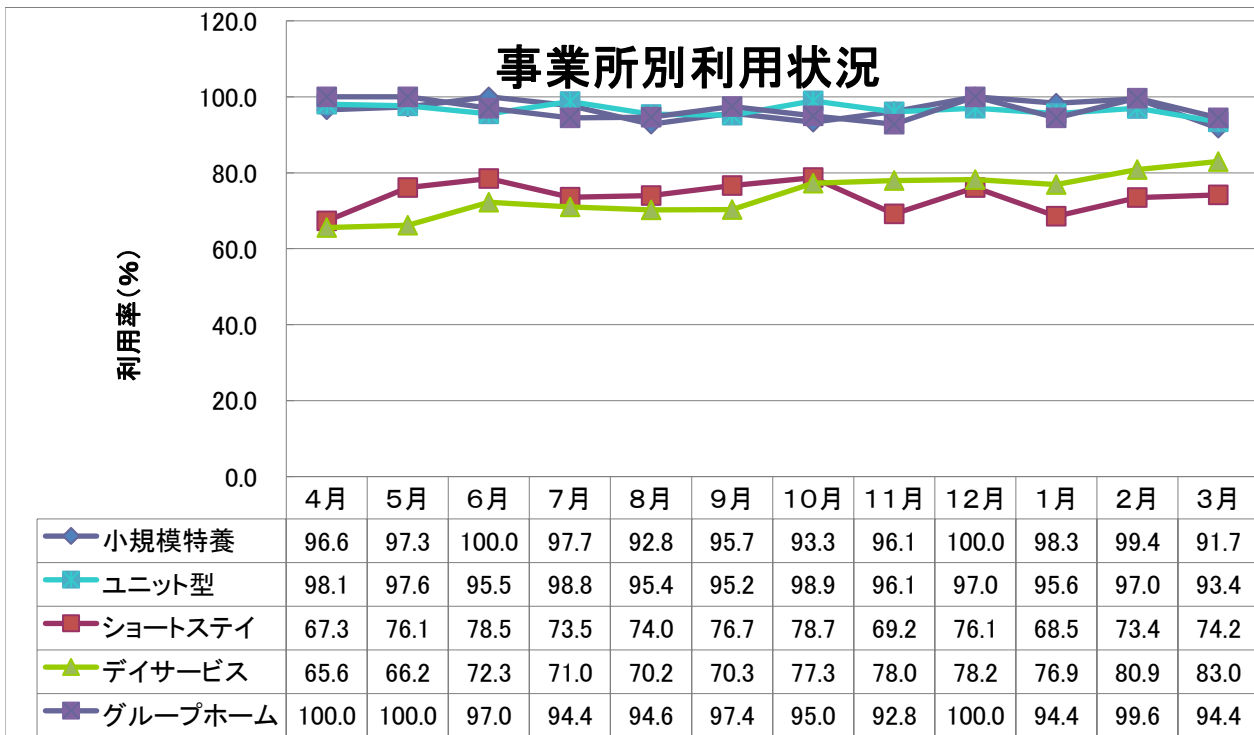
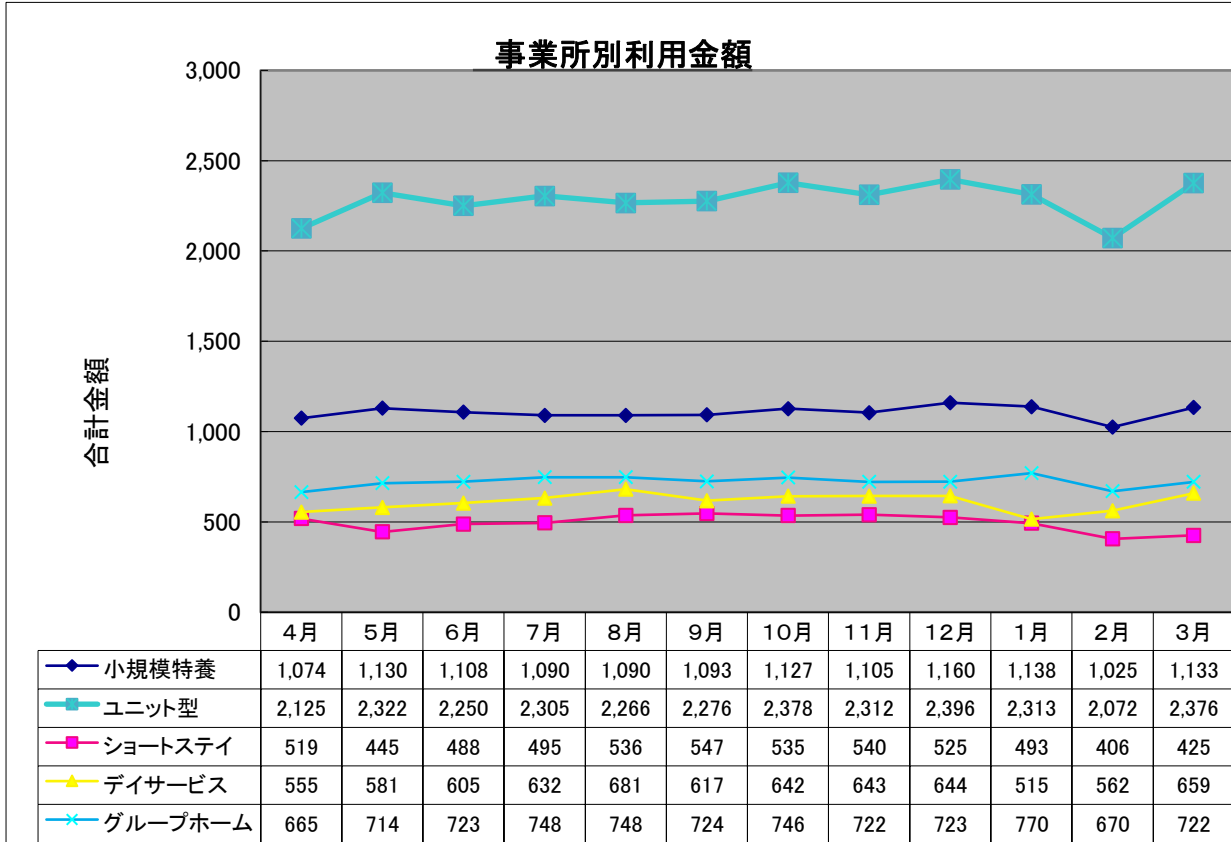
## 3、デイサービス(通常型) [定員:40名]

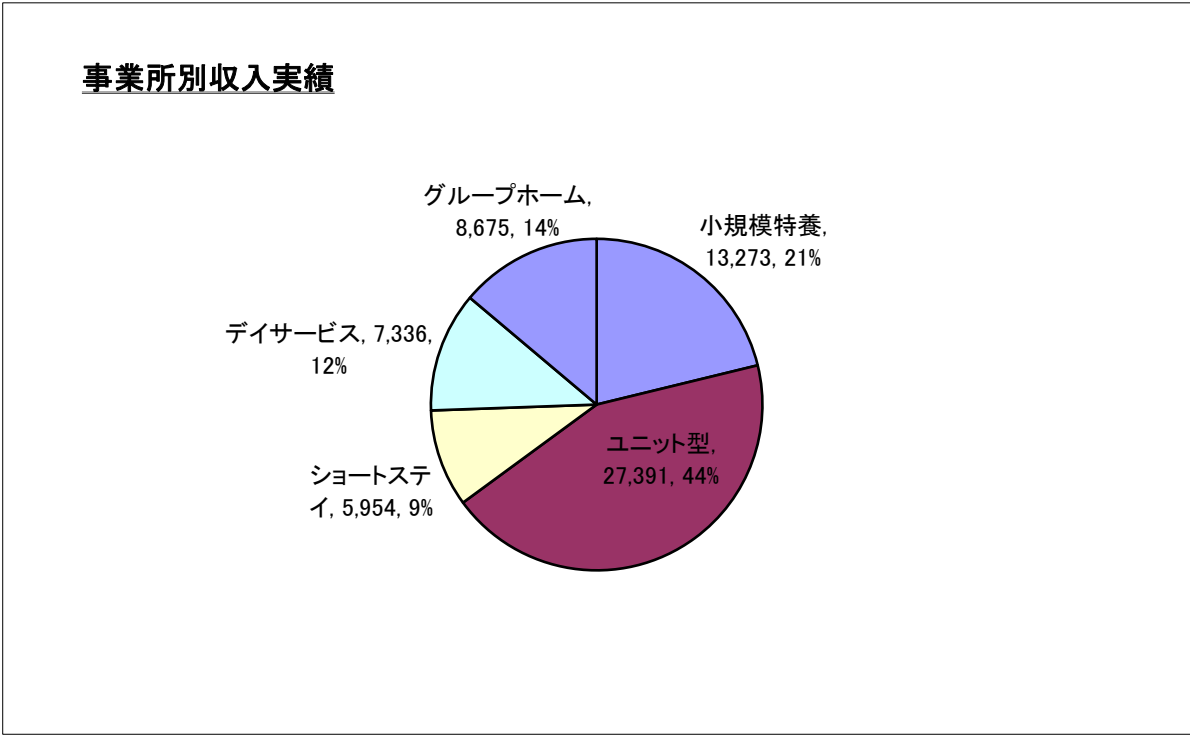
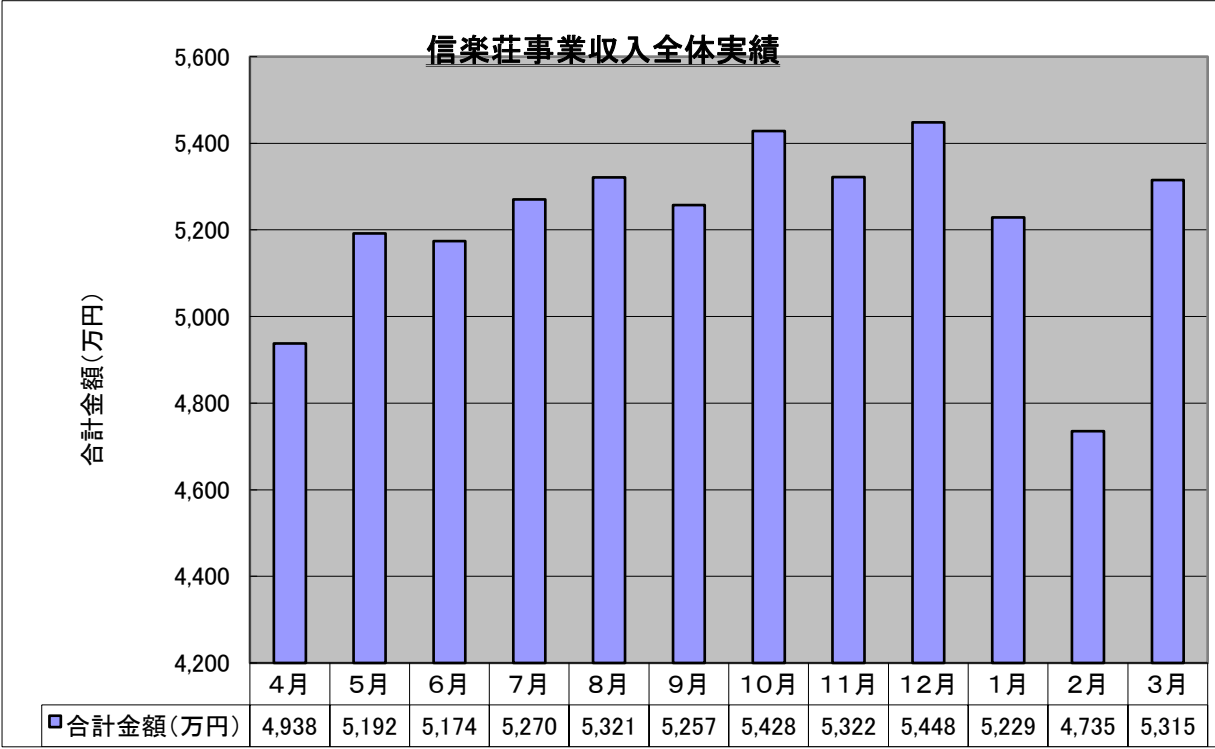
	4月	5月	6月	7月	8月	9月	10月	11月	12月	1月	2月	3月	合計
利用者数	96	82	86	85	84	87	89	93	93	88	89	89	1,061
延べ人員	577	556	607	653	590	619	680	655	688	615	647	697	7,584
当月日数	22	21	21	23	21	22	22	21	22	20	20	21	256
1日当り平均人員	26.2	26.5	28.9	28.4	28.1	28.1	30.9	31.2	31.3	30.8	32.4	33.2	29.7
稼働率(%)	65.6	66.2	72.3	71.0	70.2	70.3	77.3	78.0	78.2	76.9	80.9	83.0	74.1
利用金額(万円)	555	581	605	632	681	617	642	643	644	515	562	659	7,336

## 4、グループホーム [定員:18名]

	4月	5月	6月	7月	8月	9月	10月	11月	12月	1月	2月	3月	合計
利用者数	18	18	18	18	18	18	18	18	18	18	18	18	216
延べ人員	540	558	524	527	528	526	530	501	558	527	520	527	6,366
当月日数	30	31	30	31	31	30	31	30	31	31	29	31	366
1日当り平均人員	18.0	18.0	17.5	17.0	17.0	17.5	17.1	16.7	18.0	17.0	17.9	17.0	17.4
稼働率(%)	100.0	100.0	97.0	94.4	94.6	97.4	95.0	92.8	100.0	94.4	99.6	94.4	96.6
利用金額(万円)	665	714	723	748	748	724	746	722	723	770	670	722	8,675







# 信楽福祉会 樹の郷 事業報告

## 社会福祉事業

### (1) 第1種社会福祉事業

特別養護老人ホーム「樹の郷」

ユニット型特養

定員 110名

### (2) 第2種社会福祉事業

(イ) 老人デイサービス事業 「樹の郷デイサービスセンター」

地域密着型 通所介護

定員 15名

(月～金曜日)

(ロ) 老人短期入所事業 「樹の郷ショートステイサービス」

定員 10名

## 公益事業

(1) 樹の郷居宅介護センター

# 平成28年度 社会福祉法人 信楽福祉会 事業報告

## 基本理念

- 1、誰もが住み慣れた地域の中で安全かつ安心して普段と変わらないその人らしい暮らしを続けていけるような憩いの場を提供します。
- 2、家族や地域の方々にサポートしていただきながら、ご利用者の立場に立ち、プライバシーや基本的人権に配慮しながらその人らしい自律した社会生活が送れるよう温かいサービスの提供を目指します。

## 樹の郷

### 樹の郷の基本理念

「<sup>き</sup>樹の<sup>ねんりん</sup>年輪 <sup>き</sup>樹の<sup>ぬく</sup>温もり <sup>きずな</sup>絆 <sup>とも</sup>と共に」

村人さんを取り巻く私たちが一丸となって  
村人さんの思いに寄り添い  
村人さんを支えていきましょう

「木造」という暖かみのある建物で、その木の暖かさなど、いろいろな暖かさを利用者にも、提供できる「樹の郷」を目指します。

愛情と優しさと思いやりを基本とし、職員・家族、地域の三者が互いに絆を深めあって、入居者（利用者）を大きく包み込み、大木へと成長を遂げられる施設を目指します。

### 樹の郷行動指針（合い言葉）

- 一つ、寄り添う心。
  - 一つ、家族や地域との結びつき。
  - 一つ、常に新しい気築きを求めて。
- 私たちは、温もりのある、樹の郷を目指します。

### 特別養護老人ホーム樹の郷

樹の郷は4年目を迎え、村人様については、施設での生活をよりよく過ごして頂けるよう施設内外の行事やイベントを企画し楽しんでいただきました。4月には初の試みとなる「樹の郷祭り」を開催し楽しんでいただきました。ケアプランについては、施設ケアマネジャーを中心に生活相談員、ユニットリーダー、担当ケアワーカーや看護師などの多職種と連携をとり、家族様にも担当者会議に出席を頂きケアプランの作成を行い実行しました。村人様がさらに快適に暮らしてい

ただけるよう必ず月 1 回はユニット会議、村会議を行い、ケアプランに基づく処遇の統一や、研修会（感染対策や人権）、職員の意識の統一、事故防止（リスクマネジメント）については、アクシデント報告書やヒヤリハット報告書を分析し、ユニット職員全員で事故が防げるよう取り組みを行いました。また様々なレクリエーションや行事、外出等を行いました。委員会活動は、サービス向上、苦情、事故防止、行事の各委員会を開催し、村人様が快適に施設生活を過ごしていただけるように行いました。身体拘束については、委員会活動で人権を尊重した介護が出来るよう話し合いをしました。

### 短期入所生活介護（ショートステイ）

利用者様が快適に過ごして頂く為に居室内やリビングの設えを工夫し、笑顔をもっと多く増やせる様に、利用者目線での支援を行い利用者の意思を尊重した介護を行いました。職員や利用者同士とのなじみの関係作りを進めました。利用者様については水口の方を中心に利用して頂き、甲南、甲賀、土山方面や日野町や竜王町の方などもご利用頂きました。在宅生活が長く続けられるよう、残存機能を活用しADLの維持を目指し、レクリエーションを積極的に行いました。在宅のケアマネジャーと連携を取り、担当者会議にて他事業所や家族様と情報を共有し、利用者処遇の向上に努めました。

### 地域密着型通所介護（デイサービス）

平成28年4月より制度改正により地域密着型通所介護となりました。新規利用者を増やすべく居宅ケアマネに働きかけを行ないましたが稼働率は昨年度とほぼ同じとなっています。介護予防を含め利用者個々のケアプランに基づき、日常生活上のお世話や個別の機能訓練、レクリエーションを通じ、楽しく居心地の良い場所の提供を目指し実施しました。デイサービスを利用することによって在宅生活が充実し、利用者様の社会的孤立感の解消および心身の機能の維持並びに利用者の家族の身体的および精神的負担の軽減を図りました。

### 居宅介護支援センター（居宅介護支援）

在宅の高齢者に対し様々なニーズに応じて行くため、1名のケアマネジャーではありますが、水口町の方を中心に平均35名の方のケアマネジメントを各関係機関と連携をとりながら行ないました。様々な利用者のニーズを的確に把握し、サービスにつなげられるよう支援を行いました。積極的に要支援の方を受け入れ、その方が要介護になられても支援できる体制をとりました。

### 職員体制、職員処遇

研修委員会にて研修計画を作成し、事故防止や感染対策、職員の健康管理や倫

理や人権学習などの各種研修会を実施しました。職員の資質向上を目指し各種資格の取得を奨励しました。

## 利用者の健康管理

石塚内科クリニック石塚泉医師のもと利用者様110名の健康管理を、看護師を中心に行いました。また今村医院の常見医師については精神科を中心に診察して頂きました。

感染対策委員会は看護師を中心に各職種が共同でインフルエンザやノロウイルス対策をし、感染対策教育についても積極的に取り組んだ結果、今年度はインフルエンザ等の感染症の発生はありませんでした。

## 栄養管理（給食関係）

委託業者と管理栄養士が連携をとりながら、利用者様への食事提供については季節や行事などに合わせメニューを工夫し、利用者様に食事を楽しんでいただける取り組みを行いました。毎月の体重測定を行い、個人の状況、状態にあった栄養ケアマネジメントを多職種と連携をとりながら作成して、利用者の生きる意欲や楽しみにつながる食事の提供を行いました。

## 防火防災対策

樹の郷は木造建築である為、防災については細心の注意をし、万が一の火災や災害の発生に備えて、避難訓練、消防訓練、通報訓練を7月、11月、3月と行いました。11月の訓練については消防署と合同で訓練を行い指導を頂きました。非常用備蓄品については、賞味期限などをチェックし、不足分については追加購入し整備をしました。

消防設備の点検についてはサンアラーム（株）にて8月と2月、また日々の点検については防火管理者が行いました。

## 地域との連携、ボランティアの受け入れ

施設行事やイベントなど地域の方に知っていただく為、広報誌を伴谷地域の新聞折り込みに入れ配布しました。伴谷自治振興会の文化祭に作品を展示し、見学をさせていただきました。

伴谷東小学校との交流を行いました。4年生の方が樹の郷に来ていただき村人様との交流を行いました。また運動会には招待を受け、見学と玉入れに参加しました。音楽会については見学をさせていただきました。小学4年生を対象に認知症とはどのような病気かに行った内容を伴谷小学校にて講義を行いました。

ボランティアについては甲賀市のボランティアポイント制度を利用した方やその他舞踊の慰問、話し相手、園芸、施設内清掃等を行って頂きました。



# 平成28年度 事業別実績報告

## 1、樹の郷 特養稼働率 定員110名

	4月	5月	6月	7月	8月	9月	10月	11月	12月	1月	2月	3月	合計
利用人数(実人数)	108	108	107	105	108	108	107	108	106	103	105	105	
延べ人数	3129	3274	2836	3138	3212	3139	3295	3165	3166	3122	2877	3161	37,514
当月日数	30	31	30	31	31	30	31	30	31	31	28	31	365
稼働率(%)	94.8	96.0	85.9	92.0	94.2	95.1	96.6	95.9	92.8	91.6	93.4	92.7	93.42917
(27年度)	95.3	94.8	95.2	95	94.7	95.5	95.4	95.9	96.5	97.5	97.9	97.3	95.91667
入所者数	2	1	0	1	4	1	0	0	1	1	2	0	13
退所者数	1	1	2	2	1	0	0	2	3	0	2	1	15
保険請求額	28,071,835	29,038,438	27,793,768	27,839,925	28,462,826	27,860,018	29,111,328	28,330,145	28,429,437	28,020,573	25,858,372	28,383,430	337,200,095
利用者負担額	3,330,862	3,453,203	3,302,816	3,315,087	3,384,300	3,300,570	3,456,354	3,365,422	3,383,744	3,336,807	3,076,290	3,378,629	40,084,084
特養合計	31,402,697	32,491,641	31,096,584	31,155,012	31,847,126	31,160,588	32,567,682	31,695,567	31,813,181	31,357,380	28,934,662	31,762,059	377,284,179

## 2、ショートステイ稼働率 定員10名

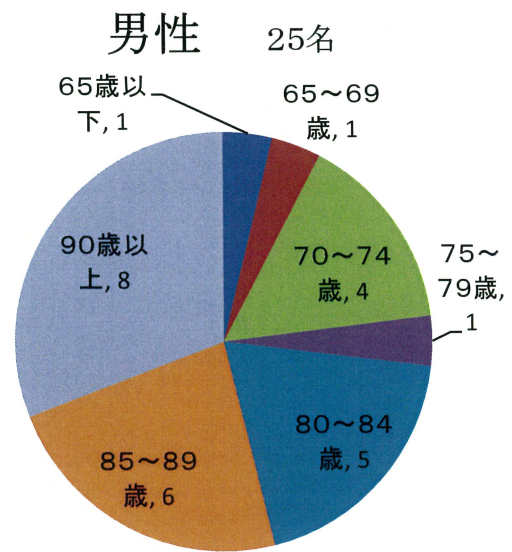
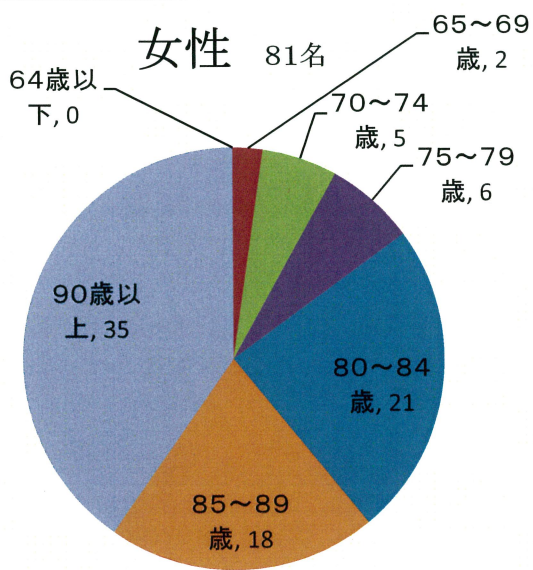
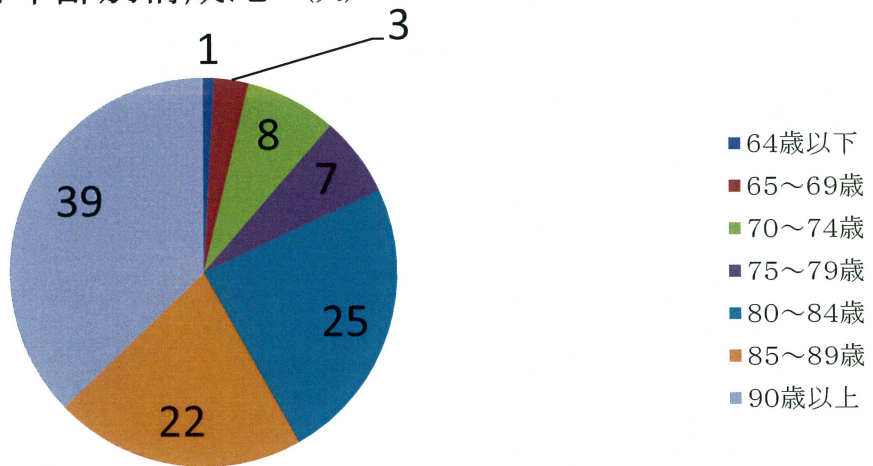
(延べ人数)	4月	5月	6月	7月	8月	9月	10月	11月	12月	1月	2月	3月	合計
要支援 1	0	1	1	0	0	0	0	0	0	0	0	0	2
要支援 2	5	9	5	5	5	5	7	2	0	0	0	0	43
要介護 1	39	36	31	32	33	31	34	27	47	20	13	18	361
要介護 2	57	78	57	58	77	71	67	80	68	98	78	80	869
要介護 3	38	41	51	46	56	77	87	67	70	61	55	77	726
要介護 4	60	70	58	53	52	56	53	45	49	43	47	60	646
要介護 5	0	6	10	0	8	4	4	0	0	0	4	18	54
合計	199	241	213	194	231	244	252	221	234	222	197	253	2701
稼働率	66.3	77.7	71.0	62.6	74.5	81.3	81.3	73.7	75.5	71.6	67.9	81.6	73.8
(27年度)	101.7	96.1	94.7	96.1	84.5	91.3	81.0	80.7	81.0	79.4	81.0	72.9	86.7
保険請求額	1,743,798	2,071,038	1,884,350	1,707,253	2,039,191	2,155,578	2,208,850	1,919,078	2,049,618	1,916,964	1,745,403	2,246,247	23,687,368
利用者負担額	204,596	244,565	218,280	198,676	232,354	258,388	256,371	225,331	226,875	216,656	202,994	268,551	2,753,637
公費請求額													0
ショート合計	1,948,394	2,315,603	2,102,630	1,905,929	2,271,545	2,413,966	2,465,221	2,144,409	2,276,493	2,133,620	1,948,397	2,514,798	26,441,005

## 3、デイサービス稼働率 定員15名

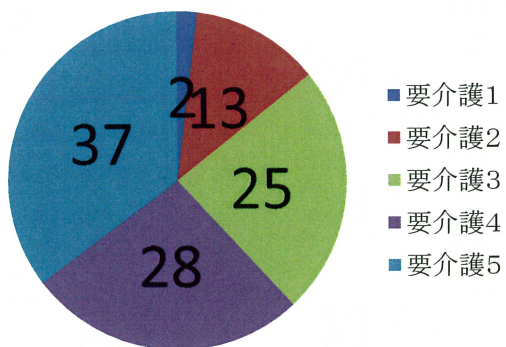
(延べ人数)	4月	5月	6月	7月	8月	9月	10月	11月	12月	1月	2月	3月	合計
要支援 1	8	4	5	3	5	4	4	4	2	3	4	5	51
要支援 2	23	19	16	19	22	19	10	8	10	7	8	8	169
要介護 1	16	16	20	23	24	39	41	42	48	43	55	65	432
要介護 2	60	55	47	64	59	51	45	52	50	45	47	57	632
要介護 3	10	4	13	13	13	18	16	21	21	11	10	14	164
要介護 4	22	16	17	9	9	9	9	8	7	15	16	18	155
要介護 5	0	6	3	0	7	17	16	17	16	15	15	18	130
合計	139	120	121	131	139	157	141	152	154	139	155	185	1733
稼働率	42.1	38.1	36.7	38.0	44.1	47.6	42.7	48.3	48.9	46.3	49.2	53.6	44.6
(27年度)	56.7	48.9	53.0	45.5	47.3	50.0	47.6	44.4	49.2	41.7	41.3	43.8	49.0
営業日数	22	21	22	23	21	22	22	21	21	20	21	23	259
保険請求額	1,150,237	1,051,454	1,043,865	1,085,823	1,132,425	1,307,653	1,233,938	1,333,270	1,326,319	1,187,222	1,306,361	1,556,248	14,714,815
利用者負担額	220,929	181,740	179,851	199,602	212,102	242,698	224,724	241,842	243,390	218,194	242,155	288,056	2,695,283
公費請求額	6,864	5,883	6,683	8,824	6,864	6,458	6,864	8,824	7,845	6,864	6,864	8,824	87,661
デイ合計	1,378,030	1,239,077	1,230,399	1,294,249	1,351,391	1,556,809	1,465,526	1,583,936	1,583,936	1,583,936	1,555,380	1,853,128	14,089,251



樹の郷入居者年齢別構成比 (人)



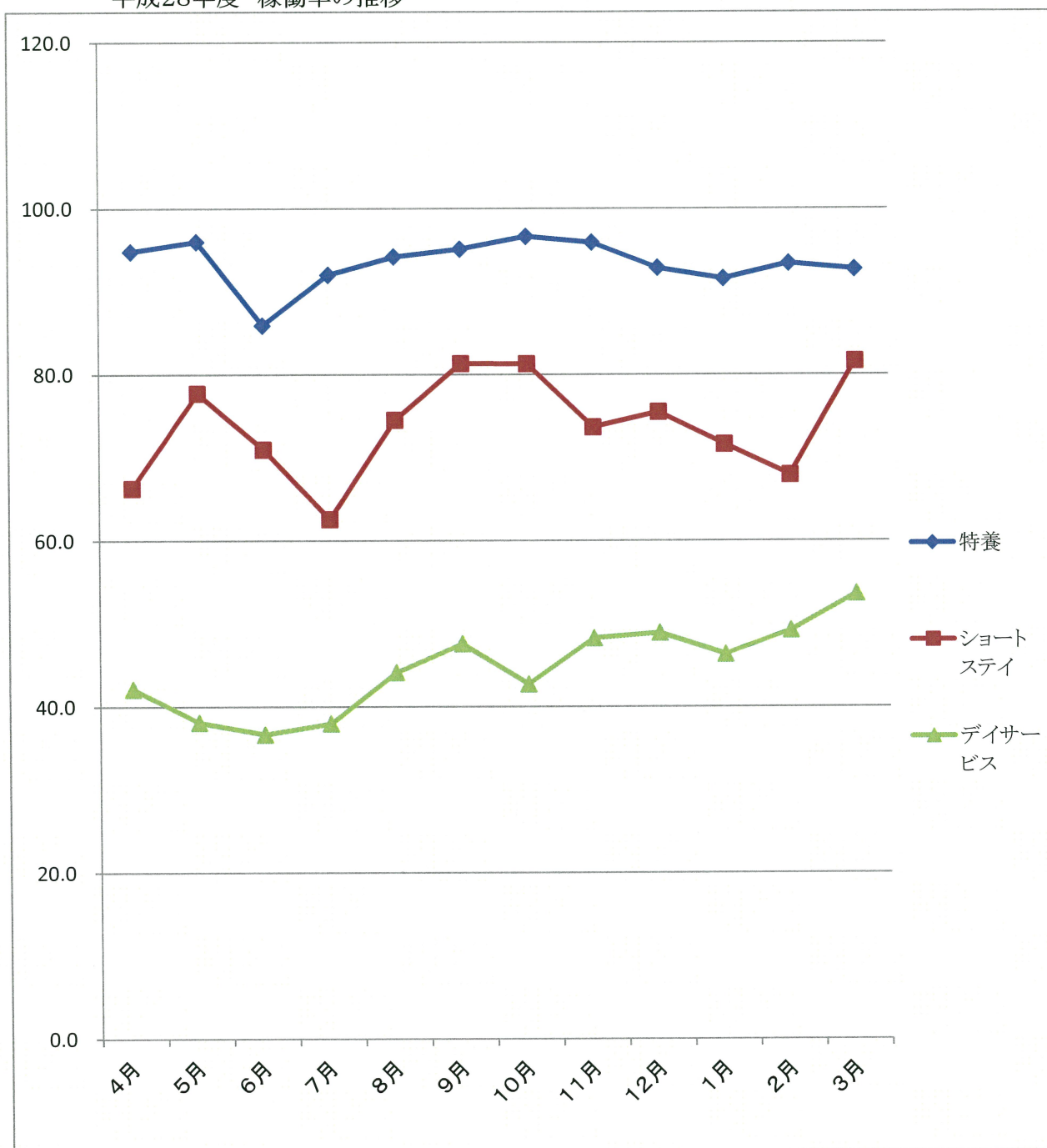
介護度別構成比 (人)



平均年齢	
男性	83.3 歳
女性	86.5 歳
全体	85.8 歳



平成28年度 稼働率の推移



樹の郷 職種別職員数(実人員) (平成29年3月31日現在)

	施設長	事務員	介護支援専門員	生活相談員	看護職員	介護職員	非常勤介護職員	管理栄養士	業務員	合計
施設	1	5	1	1	6	43	22	1	1	81
短期			1	1		9	2		1	14
デイサービス				1			2		1	4
居宅			1							1
合計	1	5	3	3	6	52	26	1	3	100

## 平成28年度 各種職員研修会及び会議

日程	目的	出張先	氏名
4月13日(水)	平成28年度滋賀県主任介護支援専門員指導者養成研修	平成28年度滋賀県主任介護支援専門員指導者養成研修	鈴木祐子
4月27日(水)	滋賀県老人福祉施設協議会災害発生時等の打合せ	滋賀県老人福祉施設協議会災害発生時等の打合せ	葛江基彦
4月22日(金)	介護認定調査・介護給付適正化・高齢者福祉政策等に係る研修会	介護認定調査・介護給付適正化・高齢者福祉政策等に係る研修会	鈴木祐子
4月19日(火)	滋賀県老人福祉施設協議会／近老協京都大会分科会選考等	滋賀県老人福祉施設協議会／近老協京都大会分科会選考等	葛江基彦
4月22日(金)	甲賀市企業人権啓発推進協議会第12回総会	甲賀市企業人権啓発推進協議会第12回総会	葛江基彦
5月11日(水)	平成28年度老人福祉施設施設長及び事務担当主任会議	平成28年度老人福祉施設施設長及び事務担当主任会議	葛江基彦
5月10日(火)	平成28年度介護支援専門員現任研修・更新研修Ⅰ専門課程ⅠコースB1～3日目	平成28年度介護支援専門員現任研修・更新研修Ⅰ専門課程ⅠコースB1～3日目	山根雅美
5月10日(火)	平成28年度介護支援専門員現任研修・更新研修Ⅰ専門課程ⅠコースA1～3日目	平成28年度介護支援専門員現任研修・更新研修Ⅰ専門課程ⅠコースA1～3日目	正田彩
6月16日(木)	平成28年度介護支援専門員現任研修・更新研修Ⅰ専門課程ⅠコースB4～6日目	平成28年度介護支援専門員現任研修・更新研修Ⅰ専門課程ⅠコースB4～6日目	山根雅美
5月18日(水)	平成28年度介護支援専門員現任研修・更新研修Ⅰ専門課程ⅠコースA4～6日目	平成28年度介護支援専門員現任研修・更新研修Ⅰ専門課程ⅠコースA4～6日目	正田彩
6月29日(水)	平成28年度介護支援専門員現任研修・更新研修Ⅰ専門課程ⅠコースB7～8日目	平成28年度介護支援専門員現任研修・更新研修Ⅰ専門課程ⅠコースB7～8日目	山根雅美
5月31日(火)	平成28年度介護支援専門員現任研修・更新研修Ⅰ専門課程ⅠコースA7～8日目	平成28年度介護支援専門員現任研修・更新研修Ⅰ専門課程ⅠコースA7～8日目	正田彩
5月9日(月)	平成27年度評価と引き継ぎ 滋老協青年部会	平成27年度評価と引き継ぎ 滋老協青年部会	岩田真理子
6月15日(水)	平成28年度第1回滋老協通常総会	平成28年度第1回滋老協通常総会	葛江基彦
6月10日(金)	不在者投票事務説明会	不在者投票事務説明会	高橋侑子
6月10日(金)	不在者投票事務説明会	不在者投票事務説明会	嶋田絵梨
6月14日(火)	平成28年度就職フェアの対策会議	平成28年度就職フェアの対策会議	立岡浩幸
6月16日(木)	平成28年度報酬月額算定基礎届事務説明会	平成28年度報酬月額算定基礎届事務説明会	長谷川加歩
7月3日(日)	福祉のお仕事 就職フェア	福祉のお仕事 就職フェア	岩永聡明
7月5日(火)	主任介護支援専門員学習会	主任介護支援専門員学習会	鈴木祐子
7月15日(金)	経営者トップ研修会	経営者トップ研修会	葛江基彦

7月11日(月)	住宅改修・福祉用具研修会	住宅改修・福祉用具研修会	鈴木祐子
7月14日(木)	水口地区ケアマネジャーと民生委員の交流会	水口地区ケアマネジャーと民生委員の交流会	鈴木祐子
7月14日(木)	水口地区ケアマネジャーと民生委員の交流会	水口地区ケアマネジャーと民生委員の交流会	山根雅美
7月14日(木)	水口地区ケアマネジャーと民生委員の交流会	水口地区ケアマネジャーと民生委員の交流会	正田彩
7月31日(日)	平成28年度介護支援専門員現任研修・更新研修 I 専門課程 I コースc9日目	平成28年度介護支援専門員現任研修・更新研修 I 専門課程 I コースc9日目	山根雅美
7月26日(火)	第1回甲賀市地域包括支援センター運営協議会	大1回甲賀市地域包括支援センター運営協議会	葛江基彦
8月6日(土)	バリデーション研修	バリデーション研修	上田優希
8月25日(木)	平成28年度管理栄養士研修会	平成28年度管理栄養士研修会	佐竹まもる
8月25日(木)	普通救命講習会	普通救命講習会	藤原翔
8月25日(木)	普通救命講習会	普通救命講習会	渡辺俊幸
7月19日(火)	平成28年度介護支援専門員現任研修・更新研修 I 専門課程 II コースA1～3日目	平成28年度介護支援専門員現任研修・更新研修 I 専門課程 II コースA1～3日目	正田彩
8月4日(木)	平成28年度介護支援専門員現任研修・更新研修 I 専門課程 II コースA4～6日目	平成28年度介護支援専門員現任研修・更新研修 I 専門課程 II コースA4～6日目	正田彩
8月3日(水)	平成28年度大回甲賀市介護保険運営協議会	平成28年度大回甲賀市介護保険運営協議会	葛江基彦
8月4日(木)	甲賀市セーフコミュニティ	甲賀市セーフコミュニティ	葛江基彦
8月11日(木)	地域包括ケアシステムを実現するための研修会	地域包括ケアシステムを実現するための研修会	山根雅美
8月11日(木)	地域包括ケアシステムを実現するための研修会	地域包括ケアシステムを実現するための研修会	正田彩
8月11日(木)	地域包括ケアシステムを実現するための研修会	地域包括ケアシステムを実現するための研修会	鈴木祐子
8月11日(木)	地域包括ケアシステムを実現するための研修会	地域包括ケアシステムを実現するための研修会	葛江基彦
8月25日(木)	普通救命講習会	普通救命講習会	藤原翔
8月25日(木)	普通救命講習会	普通救命講習会	渡辺俊幸
8月25日(木)	平成28年管理栄養士研修会	平成28年管理栄養士研修会	佐竹まもる
8月30日(火)	平成28年度甲賀圏域医療福祉推進協議会	平成28年度甲賀圏域医療福祉推進協議会	葛江基彦
8月26日(金)	第1回定着促進委員会	第1回定着促進委員会	立岡浩幸

8月21日(日)	平成28年度介護支援専門員現任研修・専門課程Ⅱ コースA1～3日目	平成28年度介護支援専門員現任研修・専門課程Ⅱ コースA1～3日目	山根雅美
9月3日(日)	平成28年度介護支援専門員現任研修・専門課程Ⅱ コースA4～6日目	平成28年度介護支援専門員現任研修・専門課程Ⅱ コースA4～6日目	山根雅美
7月26日(火)	平成28年度認知症介護基礎研修(南部コース)	平成28年度認知症介護基礎研修(南部コース)	松山舞香
7月26日(火)	平成28年度認知症介護基礎研修(南部コース)	平成28年度認知症介護基礎研修(南部コース)	岩崎和子
7月26日(火)	平成28年度認知症介護基礎研修(南部コース)	平成28年度認知症介護基礎研修(南部コース)	山尾知香
9月12日(月)	平成28年度臨時総会	平成28年度臨時総会	葛江基彦
9月28日(水)	社会福祉施設安全運転管理者講習会	社会福祉施設安全運転管理者講習会	古川治幸
10月21日(金)	主任介護支援専門員学習会	主任介護支援専門員学習会	鈴木祐子
10月26日(水)	東近江ブロック研修・介護技術講習会	東近江ブロック研修・介護技術講習会	竹内早苗
11月8日(火)	平成28年度給食施設研修会	平成28年度給食施設研修会	佐竹まもる
11月10日(木)	滋賀県老人福祉施設研究協議会 みんなで介護について	滋賀県老人福祉施設研究協議会 みんなで介護について	正田彩
11月10日(木)	滋賀県老人福祉施設研究協議会 みんなで介護について	滋賀県老人福祉施設研究協議会 みんなで介護について	田村マコ
11月10日(木)	滋賀県老人福祉施設研究協議会 みんなで介護について	滋賀県老人福祉施設研究協議会 みんなで介護について	岩崎和子
11月16日(水)	水口地区ケアマネ連絡会	水口地区ケアマネ連絡会	鈴木祐子
11月16日(水)	水口地区ケアマネ連絡会	水口地区ケアマネ連絡会	山根雅美
11月16日(水)	水口地区ケアマネ連絡会	水口地区ケアマネ連絡会	正田彩
11月17日(木)	安全運転管理者講習会	安全運転管理者講習会	古川治幸
11月22日(火)	管理栄養士対象研修会	管理栄養士対象研修会	佐竹まもる
11月17日(木)	年末調整説明会	年末調整説明会	高橋侑子
12月2日(金)	第2回甲賀市湖南市人材確保推進協議会 定着促進委員会	第2回甲賀市湖南市人材確保推進協議会 定着促進委員会	立岡浩幸
12月13日(火)	高齢者虐待防止事業 事例検討会	高齢者虐待防止事業 事例検討会	藤原翔
12月9日(金)	介護サービス事業所等に対する集団指導通所介護	介護サービス事業所等に対する集団指導通所介護	葛江基彦
12月9日(金)	介護サービス事業所等に対する集団指導居宅介護	介護サービス事業所等に対する集団指導居宅介護	鈴木祐子

12月21日(水)	介護サービス事業所等に対する集団指導短期入所	介護サービス事業所等に対する集団指導短期入所	藤原翔
12月21日(水)	介護サービス事業所等に対する集団指導特定入所者	介護サービス事業所等に対する集団指導特定入所者	高橋侑子
12月1日(木)	甲賀市湖南市介護支援専門員連絡協議会	甲賀市湖南市介護支援専門員連絡協議会	鈴木祐子
12月1日(木)	甲賀市湖南市介護支援専門員連絡協議会	甲賀市湖南市介護支援専門員連絡協議会	正田彩
12月1日(木)	甲賀市湖南市介護支援専門員連絡協議会	甲賀市湖南市介護支援専門員連絡協議会	山根雅美
1月8日(日)	甲賀市地域リハ自立支援型地域ケア会議	甲賀市地域リハ自立支援型地域ケア会議	鈴木祐子
1月12日(木)	平成28年度医療と介護をつなぐ看取り研修	平成28年度医療と介護をつなぐ看取り研修	岩田真理子
1月26日(木)	第13回甲賀湖南うつ病・認知症・在宅医療等の懇話会	第13回甲賀湖南うつ病・認知症・在宅医療等の懇話会	鈴木祐子
1月26日(木)	第13回甲賀湖南うつ病・認知症・在宅医療等の懇話会	第13回甲賀湖南うつ病・認知症・在宅医療等の懇話会	正田彩
1月26日(木)	第13回甲賀湖南うつ病・認知症・在宅医療等の懇話会	第13回甲賀湖南うつ病・認知症・在宅医療等の懇話会	山根雅美
2月1日(水)	認知症介護基礎研修	認知症介護基礎研修	田村マコ
2月1日(水)	認知症介護基礎研修	認知症介護基礎研修	山川博史
2月22日(水)	障害者雇用納付金制度事務説明会	障害者雇用納付金制度事務説明会	高橋侑子
2月9日(木)	甲賀市介護予防・日常生活総合支援事業説明会	甲賀市介護予防・日常生活総合支援事業説明会	鈴木祐子
2月9日(木)	甲賀市介護予防・日常生活総合支援事業説明会	甲賀市介護予防・日常生活総合支援事業説明会	葛江基彦
2月21日(火)	ユニットケア基礎コンビニ研修	ユニットケア基礎コンビニ研修	馬場千紗
2月21日(火)	ユニットケア基礎コンビニ研修	ユニットケア基礎コンビニ研修	山尾知香
2月28日(火)	福祉マンパワーネット発足準備会議	福祉マンパワーネット発足準備会議	葛江基彦
3月2日(木)	平成28年度実務研修会	平成28年度実務研修会	高橋侑子
3月6日(月)	福祉のお仕事就職フェア	福祉のお仕事就職フェア	岩永聡明
3月5日(日)	平成28年度甲賀市健康づくり講演会	平成28年度甲賀市健康づくり講演会	葛江基彦
3月5日(日)	平成28年度甲賀市健康づくり講演会	平成28年度甲賀市健康づくり講演会	鈴木祐子
3月7日(火)	水害・土砂災害への備えに関する説明会	水害・土砂災害への備えに関する説明会	葛江基彦

3月7日(火)	甲賀市高齢者予防ボランティアポイント制度・活動受け入れ施設説明会	甲賀市高齢者予防ボランティアポイント制度・活動受け入れ施設説明会	藤原翔
3月8日(水)	福祉現場でなぜ接遇マナー福祉職員向け研修	福祉現場でなぜ接遇マナー福祉職員向け研修	岩田真理子
3月9日(木)	平成28年度甲賀地域歯科保健調整会議	平成28年度甲賀地域歯科保健調整会議	葛江基彦
3月14日(火)	平成28年度第3回甲賀市介護保険運営協議会	平成28年度第3回甲賀市介護保険運営協議会	葛江基彦
3月15日(水)	平成28年度通常総会	平成28年度通常総会	葛江基彦
3月28日(火)	平成28年度第2回甲賀圏域医療福祉推進協議会	平成28年度第2回甲賀圏域医療福祉推進協議会	葛江基彦
3月28日(火)	平成28年度2回甲賀地域認知症疾患医療連携会議	平成28年度2回甲賀地域認知症疾患医療連携会議	葛江基彦
1月23日(月)	2016年度第46回ユニットリーダー研修	2016年度第46回ユニットリーダー研修	松山舞香
2月27日(月)	2016年度第46回ユニットリーダー実地研修 関西ブロック1-5	2016年度第46回ユニットリーダー実地研修 関西ブロック1-5	松山舞香
3月1日(水)	2016年度第46回ユニットリーダー実地研修 関西ブロック1-5	2016年度第46回ユニットリーダー実地研修 関西ブロック1-5	松山舞香
3月23日(木)	運営推進協議会(地域密着型通所介護)	運営推進協議会(地域密着型通所介護)	鈴木祐子
3月23日(木)	甲賀市セーフコミュニティ高齢者の安全対策委員会	甲賀市セーフコミュニティ高齢者の安全対策委員会	葛江基彦

平成28年度 樹の郷 外出行事、イベント一覧

4月1日	大地の村 ひばりの公園にお花見
4月2日	月の村 花見見学
4月4日	大地の村 藤栄神社にお花見
4月5日	緑の村 お花見
4月6日	緑の村 お花見
4月11日	緑の村 手作り昼食
4月24日	太陽の村 日野畜産センターに外出
4月25日	泉の村 喫茶店へ外出
5月2日	大地の村 バーベキュー
5月5日	大地の村 柏餅づくり
5月5日	緑の村 ちまきづくり
5月8日	泉の村 菓子バイキング
5月11日	緑の村 手打ちうどんと天ぷら
5月14日	月の村 外食 (つぼ八)
5月15日	月の村 日帰り旅行 (彦根)
5月22日	月の村 菖蒲湯
5月22日	光の村 たこ焼きパーティー
5月25日	緑の村 お寿司ツアーに行こう 1
5月26日	緑の村 お寿司ツアーに行こう 2
5月29日	太陽の村、月の村 合同食事会
6月1日	大地の村 竜王かがみの里～バラ見学
6月2日	大地の村 竜王かがみの里～バラ見学 2
6月3日	光の村 バーベキュー食事会
6月12日	月の村 びわこへドライブ
6月14日	緑の村 村人さんと食べたいものをたべよう
6月19日	月の村 父の日イベント
6月19日	太陽の村 日帰り旅行 1
6月26日	太陽の村 日帰り旅行 2
6月22日	緑の村 あじさいドライブへ行こう
6月23日	緑の村 あじさいドライブへ行こう 2
6月27日	月の村 スシローで外食
7月3日	大地の村 流しそうめん
7月4日	緑の村 流しそうめん
7月7日	緑の村 七夕
7月14日	光の村 流しそうめん
7月17日	月の村 流しそうめん

7月17日	太陽の村 スイカ割り
7月18日	泉の村 昼食会
7月19日	月の村 夕食行事
7月27日	緑の村 スイカ割り
7月30日	光の村 うちわづくり
8月6日	月の村 スイカ割り
8月6日	大地の村 鹿深の杜ひまわりライトアップ
8月12日	太陽の村 花火大会
8月15日	緑の村 おはぎ作り
8月19日	緑の村 お盆行事
8月23日	月の村 外食サガミ
8月28日	泉の村 たこ焼き
8月29日	光の村 ブドウ狩り
8月31日	大地の村 夏祭り、盆踊り大会
9月6日	緑の村 ブドウ狩り
9月7日	緑の村 ブドウ狩り
9月12日	緑の村 誕生会
9月13日	緑の村 中秋の名月 演奏会
9月15日	大地の村 お月見団子作り
9月15日	泉の村 お月見
9月17日	月の村 ドライブ
9月22日	月の村 お彼岸行事でおはぎづくり
9月22日	緑の村 彼岸のおはぎ作り
9月25日	太陽の村 鉄板焼きコース料理
10月9日	光の村 さつまいもコロッケづくり
10月10日	月の村 夕食を一緒に作り食べる
10月11日	緑の村 お寿司買い物ツアー
10月12日	緑の村 お寿司買い物ツアー2
10月12日	大地の村 外食ドライブ
10月13日	泉の村 日野ダリア園
10月16日	太陽の村、月の村 合同運動会
10月18日	泉の村 ブルーメの丘へ
10月22日	月の村 秋刀魚を焼いて食べる
10月22日	大地の村 外食ドライブ
10月23日	緑の村 ハロウィン運動会
10月26日	大地の村 外食ドライブ
10月27日	月の村 日帰り旅行（日野～多賀大社）



10月29日	大地の村 外食ドライブ
10月30日	泉の村 菓子販売
11月1日	緑の村 忍術村へ遊びに行こう
11月4日	緑の村 信楽へドライブ
11月5日	大地の村 文化祭見学
11月8日	緑の村 買い物ツアー
11月9日	大地の村 紅葉ドライブ
11月11日	月の村 お寿司をたべよう
11月11日	大地の村 紅葉ドライブ
11月11日	泉の村 外食（誕生日を兼ねて）
11月12日	光の村 たこ焼きづくり
11月12日	光の村 琵琶湖博物館に
11月13日	大地の村 紅葉ドライブ
11月14日	泉の村 食事会
11月17日	光の村 ラーメンづくり
11月20日	太陽の村 外出びわこ博物館
11月22日	緑の村 かもしか荘に食事
11月24日	緑の村 かもしか荘に食事2
11月26日	月の村 紅葉見学
11月27日	大地の村 DVD鑑賞会
12月8日	太陽の村 村人さんの願いをかなえる。
12月14日	月の村 イルミネーション見学
12月18日	緑の村 家族と一緒に忘年会
12月18日	泉の村 クリスマス会
12月19日	太陽の村 クリスマス忘年会
12月23日	光の村 クリスマス会忘年会
12月24日	月の村 ゆず湯でぼかぼか
12月25日	大地の村 クリスマス忘年会
12月28日	月の村 忘年会
1月1日	月の村 書初めとお抹茶
1月1日	大地の村 初詣に出かける
1月1日	大地の村 初詣
1月2日	大地の村 初詣
1月3日	大地の村 初詣
1月4日	緑の村 初詣
1月4日	緑の村 初詣
1月4日	大地の村初詣

1月7日	月の村 初詣
1月8日	樹の郷 餅つき大会
1月16日	太陽の村 新年会
1月16日	緑の村 新年回
1月29日	月の村 Tさんと家族さんとドライブ
1月29日	月の村 平和堂へお買い物
2月4日	月の村 Kさんとスシローへ
2月4日	月の村 Hさんとカラオケに行く
2月4日	月の村 Nさんとスエヒロへ行く
2月5日	月の村 Nさんとお刺身を食べる会
2月5日	月の村 KIさんとドライブ
2月6日	月の村 TUさんと夕食にハンバーグを食べに行く
2月6日	月の村 FUさんと昼食にお寿司を食べに行く
2月9日	月の村 牛鍋を食べる
2月11日	月の村 バレンタインデー行事
2月14日	月の村 FUさんとスシローへ外出
2月14日	緑の村 バレンタインデー
2月14日	大地の村 クレープ作り
2月17日	月の村 みくりやうどんに外出
2月18日	月の村 おやつ作り
2月19日	泉の村 誕生会を兼ねコメダコーヒーへ行く
2月24日	月の村 KAさんと夕食会
2月24日	月の村 HUさんと和菓子を食べる会
2月24日	緑の村 ひな祭りに手巻き寿司
2月26日	太陽の村 お菓子作り
3月3日	大地の村 ひな祭り
3月7日	緑の村 いちご狩り
3月8日	緑の村 いちご狩り
3月12日	月の村 パンバイキング
3月15日	太陽の村 いちご園へ外出
3月20日	緑の村 お彼岸のおはぎ作り
3月22日	月の村 鶴谷氏外出
3月23日	泉の村 買い物
3月25日	月の村 いちご園へ外出
3月27日	大地の村 お好み焼きパーティ